

*Tu solo puoi
uscirne, ma non
da solo*

Bilancio sociale 2021

Cascina Verde Spes Onlus



Lettera del Presidente

Cari Stakeholder,

L'anno appena concluso ha visto il protrarsi della pandemia Covid-19, con le forze sociali, della ricerca, dell'economia e della politica impegnate a contenere e auspicabilmente sconfiggere questa piaga, fino a ieri sconosciuta. Anche noi di Cascina Verde abbiamo imparato a convivere con le limitazioni ed i protocolli via via applicati in difesa dal virus, consapevoli della priorità rappresentata dalla tutela della salute e della sicurezza dei nostri pazienti, dei nostri collaboratori e delle loro famiglie.

Nonostante la complessità del contesto, Cascina Verde ha proseguito con impegno e passione il proprio programma di attività a sostegno di un'utenza sempre più caratterizzata dalla doppia diagnosi:

- la comunità di Olgettina , in particolare, si è concentrata sull'utenza giovane con un'attenzione specifica alla fascia 18-23 anni, ed ha avviato il gruppo motivazionale e il gruppo terapeutico espressamente pensati per i più giovani. Ha inoltre trovato rinnovato impulso il progetto "lavoro in serra" sempre più considerato come un cammino di recupero di competenze, autostima e comportamenti costruttivi.
- la comunità di Azzate, che accoglie un'utenza mista con un'età media pari ai 43 anni, ha proseguito le attività del gruppo social per mantenere i contatti con l'esterno e creare la rete di contatti virtuali, ausilio prezioso in questa fase ancora pandemica.



Lettera del Presidente

- le strutture preposte ai programmi di reinserimento di Vimodrone e Gallarate hanno avviato nuovi progetti di collaborazione con le strutture del territorio, oltre a continuare quelli già in corso.

In aggiunta alle attività presso le nostre residenze, nel corso del 2021 abbiamo lavorato alla trasformazione del Centro Specialistico Agnesi, divenuto oggi un luogo di ascolto, counseling e psicoterapia per individui, coppie, famiglie e gruppi. Obiettivo del Centro Agnesi è proporsi come centro di riflessione, ricerca e formazione sui temi della qualità della vita, della salute mentale e della cura delle dipendenze patologiche.

L'attività scientifica e assistenziale di Cascina Verde e gli interventi effettuati sulle strutture sono stati documentati attraverso un crescente ricorso alla comunicazione digitale via web e social media, a testimonianza dell'approccio trasparente e di condivisione adottato dalla nostra organizzazione.

Infine abbiamo proseguito con il piano di manutenzione ordinaria e straordinaria a miglioramento delle strutture, con un'attenzione particolare al recupero delle aree tecniche e di servizio di Via Olgettina.

Ci aspetta un 2022 certamente non semplice, con l'emergenza pandemica non del tutto risolta, il clima di incertezza e l'aumento dei costi di gestione innescato dalle tensioni socio politiche in atto; sono comunque certo che la passione e l'impegno che accompagna l'attività dei nostri volontari, dei nostri collaboratori, così come la fiducia che ci accordano i nostri soci e i nostri donatori, consentirà a Cascina Verde di proseguire nel percorso virtuoso al servizio della comunità.

Grazie a Tutti Voi

Filippo Bettini

Presidente Cascina Verde Onlus



Nota metodologica

Standard di rendicontazione

Il bilancio sociale è redatto secondo le Linee guida per la redazione del bilancio sociale degli enti del terzo settore emanate dal Ministero del Lavoro e delle Politiche Sociali il 4 luglio 2019.

Il documento si conforma ai principi di redazione del bilancio sociale indicati nelle Linee Guida: rilevanza, completezza, trasparenza, neutralità, competenza di periodo, comparabilità, chiarezza, veridicità e verificabilità, attendibilità e autonomia delle terze parti.

Altre informazioni sul processo e la metodologia di rendicontazione

L'edizione 2021 è stata elaborata nell'ambito di un percorso di Laboratori formativi realizzati con Refe – Strategie di sviluppo sostenibile, secondo il metodo **Rendersi conto per rendere conto®**. Il metodo Refe supporta una rendicontazione rigorosa e credibile e produce cambiamenti durevoli sia sulla dimensione strategico-gestionale sia su quella comunicativa e partecipativa.

Il rendersi conto attiva un'analisi interna volta a esplicitare la visione, gli obiettivi strategici e il funzionamento dell'organizzazione, con la verifica puntuale degli interventi e delle azioni realizzate, delle risorse allocate e dei risultati ed effetti ottenuti. Il rendere conto – esito del rendersi conto – alimenta processi e strumenti di rendicontazione e comunicazione.

Il Bilancio sociale è stato approvato dal Consiglio di Amministrazione il 12 Maggio 2022 e pubblicato sul sito di Cascina Verde Spes onlus al seguente link:

<https://www.cascinaverde.org/cosa-facciamo/#documenti>



Il Bilancio sociale è l'esito di un processo con il quale l'organizzazione rende conto delle scelte, delle attività, dei risultati e dell'impiego di risorse, in modo da consentire ai diversi interlocutori di conoscere e formulare una valutazione consapevole su come interpreta e realizza la sua missione sociale. L'obiettivo del bilancio sociale è quello di misurare e comunicare il senso e il valore del lavoro svolto per rinforzare il dialogo e la fiducia con i diversi stakeholder.

Il periodo di riferimento della rendicontazione è l'anno 2021, (dal 1 gennaio al 31 dicembre), che coincide con il periodo del bilancio d'esercizio.

Questo documento accompagna e completa, senza sostituirlo, il bilancio economico.



Identità

La storia

Sin dalla sua nascita nel 1974, Cascina Verde affronta il problema della **tossicodipendenza** in maniera coraggiosa e innovativa fondandosi sui più aggiornati studi in materia. La dipendenza è stata fin dall'inizio affrontata come una malattia, grazie alla visione illuminata di uno dei suoi fondatori.

Negli anni '90 inizia ad occuparsi anche di **Doppia Diagnosi** (pazienti che oltre alla dipendenza patologica presentano disturbi psichiatrici in comorbidità come schizofrenia o gravi disturbi di personalità) strutturando un sistema di intervento multidisciplinare attento alle esigenze del singolo ospite.

Informazioni generali	
Nome dell'organizzazione	Cascina Verde Spes Onlus
Codice fiscale	97082990157
Partita iva	09914250155
Forma giuridica	Associazione riconosciuta
Qualificazione ai sensi del Codice Terzo Settore	Altri Enti del terzo settore
Indirizzo della sede legale	Via Olgettina 80 Milano
Altre sedi operative	Azzate (VA), Gallarate, Vimodrone
Aree territoriali di operatività	Lombardia

Mi Olgettina

1974

Cascina Verde nasce per iniziativa di un Missionario Vincenziano.

Azzate

1984

Aprire la Comunità di Azzate (Va) che oggi ospita 18 utenti.

Mi Via Agnesi

1985

Aprire l'appartamento per la fase di reinserimento sociale e lavorativo degli ospiti.

Gallarate

2005

Aprire a Gallarate un appartamento per il reinserimento.

Vimodrone

2010

Aprire un appartamento a Vimodrone, oggi accreditato per la "cronicità".

Missione



Benvenuti a casa vostra

48 anni di attività

2.500 ospiti

50 volontari

Valori

Cascina Verde è una Comunità per il **recupero** di persone afflitte da emarginazione e dipendenze.

Accoglie i giovani che devono riprendere un cammino fatto di autostima, dignità, responsabilità ed entusiasmo.

E' **un luogo di crescita personale**, di recupero dei mestieri d'arte, di acquisizione di una capacità che valorizzi le abilità personali.

Cascina Verde è in **armonia con la natura** in cui costruire una nuova cultura ambientale attenta alla tutela del verde, alla agricoltura sostenibile ed impegnata nella cura delle nostre serre.

E' **una nuova vita** per le famiglie di chi soffre che trovano conforto e sostegno nella guida esperta della Comunità e dei suoi operatori.

Territorio di riferimento

Le sedi operative si trovano a:

- **Milano - Comunità**
Via Olgettina 80
- **Milano - Appartamento**
Via G. Agnesi 19
- **Vimodrone (Milano) – Appartamento**
Via 11 Febbraio 71
- **Gallarate (Varese) - Appartamento**
Piazza Zaro 4
- **Azzate (Varese) - Comunità**
Via C.B.Cavour 10



Attività statutarie

L'Associazione non ha scopo di lucro e persegue finalità civiche, solidaristiche e di utilità sociale mediante lo svolgimento , in via esclusiva o comunque principale, di una o più attività di interesse generale. In particolare svolge, in conformità alle norme particolari che ne disciplinano l'esercizio, le attività di interesse generali per interventi e prestazioni socio sanitarie, attività culturali di interesse sociale con finalità educativa e alloggi sociali o altra attività di carattere residenziale temporaneo diretta a soddisfare bisogni sociali, sanitari, culturali, formativi educativi o lavorativi, come pure attività di beneficenza a favore di persone svantaggiate oppure di attività di interesse generale a norma dell'art. 5 del D.L. 117/2017.

L'Associazione svolge e intende svolgere la propria attività con particolare riguardo ai settori dell'assistenza sociale e sociosanitaria.

Più precisamente l'Associazione ha per scopo la prevenzione, l'assistenza, la riabilitazione e il reinserimento dei soggetti in difficoltà per dipendenza da uso di sostanze lecite o non lecite, anche associati a disturbi psichiatrici come pure soggetti in difficoltà per disturbi di ludopatia o ogni altra dipendenza.

Statuto, art. 2 approvato il 27 maggio 2019 (*entrata in vigore con piena operatività D.Lgs. 117/2017*)

<https://www.cascinaverde.org/cosa-facciamo/#documenti>

Collegamento con altri Enti Terzo Settore (ETS)



Fondazione Aiutiamoli



Fondazione Banco Alimentare



Aree di intervento

Prevenzione e riabilitazione per persone affette dipendenze patologiche

Cascina Verde propone interventi di **prevenzione** nelle scuole e nelle istituzioni per adolescenti e giovani. Ogni intervento viene programmato e inserito all'interno della realtà di riferimento per poi costruire un percorso che risponde in maniera coerente alle singole necessità.

La **riabilitazione** secondo Cascina Verde passa dalla consapevolezza che il percorso fatto insieme è solo una parte del percorso di cura del paziente, per cui è necessario un lavoro sinergico con i servizi invianti e con la famiglia.

Nelle comunità l'intervento è veicolato da un progetto multidisciplinare che integra la relazione pedagogica con gli interventi terapeutici ed ergoterapici e con numerose attività per incrementare l'autostima individuale. Il tutto viene proposto da personale in formazione continua per garantire interventi professionali e di elevata qualità.

Servizi sanitari specialistici ambulatoriali

Il Centro Specialistico di via Agnesi opera in sinergia con le strutture di Cascina Verde. Professionisti esperti garantiscono ai pazienti interventi pedagogici, psicologici e psichiatrici per le diverse fasi del percorso.

In particolare nel Centro si opera un'accoglienza professionale del bisogno grazie al filtro di una terapeuta esperta e alla creazione di gruppi propedeutici l'ingresso in struttura. Vengono poi effettuate alcune sedute delle terapie familiari ed eventuali interventi di sostegno psicologico o psichiatrico successivi all'uscita dalle comunità.

Appartamenti di reinserimento

Negli appartamenti di reinserimento sono accolte donne e uomini, maggiorenni, con pregressi problemi da uso di sostanze e in carico ad un servizio territoriale per le dipendenze. Ogni appartamento offre un'esperienza specifica studiata per dare risposta alle diverse esigenze di reinserimento

Aree di intervento

Supporto psicologico

Per poter elaborare le problematiche connesse all'uso di sostanze, dopo un'attenta valutazione del bisogno specifico di ognuno, viene proposto al paziente un supporto psicologico o un trattamento psicoterapeutico che può essere individuale, di gruppo e/o familiare. Diversi specialisti incontrano il paziente concordando obiettivi, strumenti, periodicità e modalità degli incontri, inserendo l'intervento all'interno del progetto multidisciplinare.

Supporto psichiatrico

Lo psichiatra è parte integrante dell'équipe, è presente nelle riunioni e condivide le decisioni in quanto organo interno al sistema. Ad ognuno dei pazienti viene formulata una diagnosi psichiatrica con una logica positiva di verifica delle risorse residue e delle potenzialità. L'eventuale esperienza con i farmaci è particolarmente delicata e per questo diventa necessario un accompagnamento anche relazionale al farmaco che diventa elemento discriminante il buon esito del percorso terapeutico.

Supporto educativo

L'educatore per il paziente è un riferimento centrale, con lui sperimenta una modalità relazionale, condivide un pensiero sul presente e sul futuro, sperimenta la possibilità di fidarsi e affidarsi, vive esperienze e quotidianità. Il trattamento educativo viene proposto nella consapevolezza della sofferenza e della struttura psichica del paziente e gli permette di sperimentare un sistema di piacere alternativo a quello disfunzionale della dipendenza.

Progetti

Parte integrante del percorso terapeutico e riabilitativo consiste nell'attivazione di diversi progetti pensati con obiettivi specifici. Parte integrante del percorso terapeutico è l'arteterapia, attività condotta da un terapeuta esperto che partecipa direttamente all'équipe ed al progetto multidisciplinare.

Sono, poi, attivi diversi gruppi: motivazionale, donne, laboratori creativi, per la riattivazione fisica, benessere, culturali e gruppi ludico ricreativi. Nel 2021 si è concluso il progetto di Montagnaterapia in collaborazione con il Cai.

Il contesto di riferimento 2021

Le restrizioni legate al Covid-19 hanno influito sulle procedure di assistenza delle persone prese in carico presso i SerD, nelle strutture residenziali e nelle carceri che sono state riorganizzate al fine di garantire cure ed assistenza nel rispetto delle disposizioni di sicurezza.

Le sempre più diffuse “Nuove Sostanze Psicoattive” (NPS), per la loro natura esclusivamente sintetica e per le tecniche di produzione, consentono di variare la struttura chimica di partenza in modo mirato, producendo un'altra molecola con gli stessi effetti della molecola di partenza.

Nel 2021 è stato registrato un importante incremento dei quantitativi di cocaina sequestrata a fronte di un numero inferiore di operazioni antidroga: con un aumento del 62% in un anno.

La diffusione della cannabis e dei suoi derivati ha registrato nel corso del 2021 una contrazione.

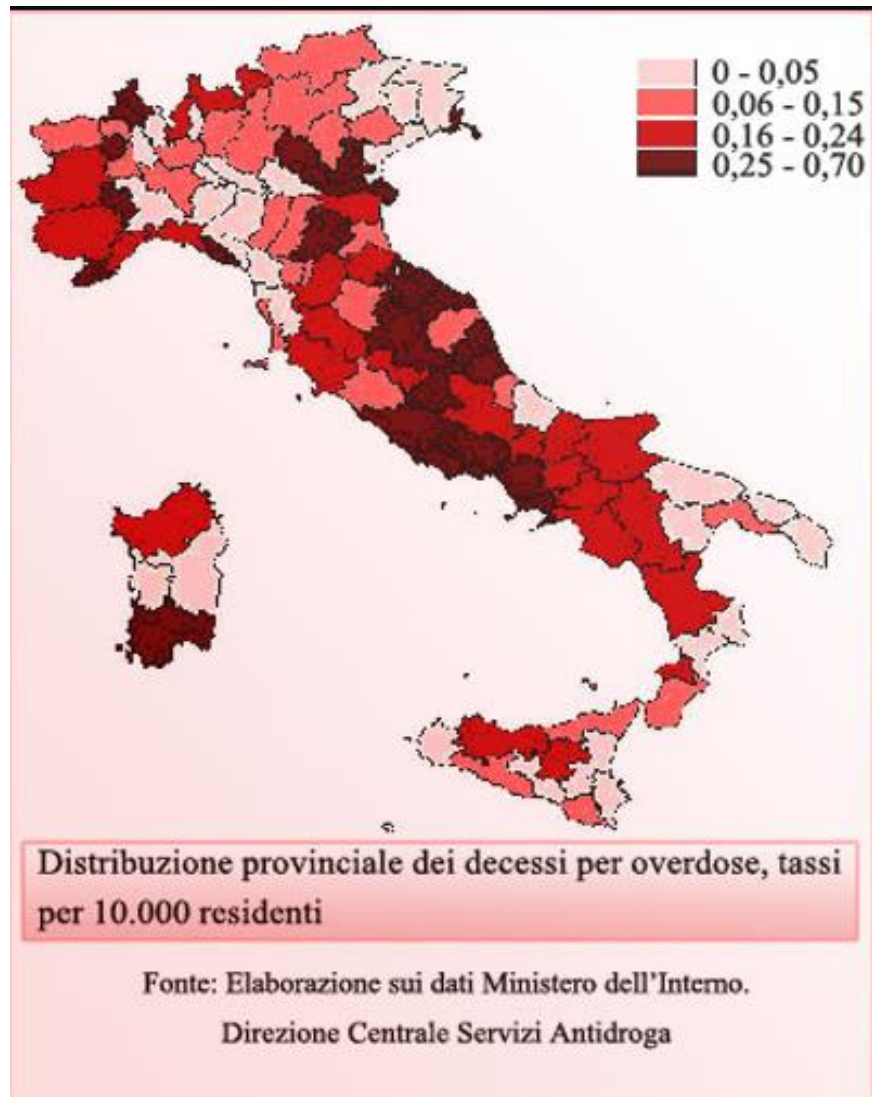
Dalla rilevazione condotta nel 2021, è emerso che il 26% degli studenti, di età compresa fra 15 e 19 anni, ha utilizzato almeno una sostanza illegale.

In particolare, sono soprattutto gli studenti di genere maschile a utilizzarle (M=28%; F=24%).

Fonte dei dati: Relazione annuale al Parlamento sul fenomeno delle tossicodipendenze in Italia 2022

Il contesto di riferimento 2021

In merito all'assunzione di alcol, l'82% degli studenti di età compresa fra i 15 e i 19 anni ha consumato almeno una bevanda alcolica nella vita senza alcuna differenza di genere, il 76% ha utilizzato alcol nei 12 mesi precedenti la ricerca (M=75%; F=76%) e il 43% lo ha fatto nel corso dell'ultimo mese (M=46%; F=39%).



Il contesto di riferimento 2021

26%

Studenti 15-19enni, circa 660.000, hanno assunto una **sostanza psicoattiva illegale** nel corso dell'ultimo anno.

Il 15,7% ha fatto uso di sostanze nel mese in cui ha partecipato allo studio e il 3,5% ha fatto uso più volte a settimana. Il dato sul consumo frequente è in costante diminuzione dal 2014.

82%

Degli studenti di età compresa fra i 15 e i 19 anni ha consumato almeno una bevanda alcolica nella vita senza alcuna differenza di genere,

il 76% ha utilizzato alcol nei 12 mesi precedenti la ricerca (M=75%; F=76%) e il 43% lo ha fatto nel corso dell'ultimo mese (M=46%; F=39%). A riprova di ciò si rileva come il 45% delle contravvenzioni per guida in stato di ebbrezza e quasi la metà di quelle per guida sotto effetto di stupefacenti hanno riguardato soggetti tra i 18 e i 32 anni.

>130.000

Studenti che hanno assunto cannabis durante l'anno caratterizzati da un **consumo definibile “a rischio”**, pari al 21,8% di tutti i consumatori. Il 9,5% degli studenti, pari a oltre 240.000 ragazzi, ha riferito di aver utilizzato almeno una volta nel corso della vita una o più delle cosiddette NPS, tra le quali cannabinoidi sintetici, catinoni sintetici e oppioidi sintetici.



STRUTTURA, GOVERNO E AMMINISTRAZIONE

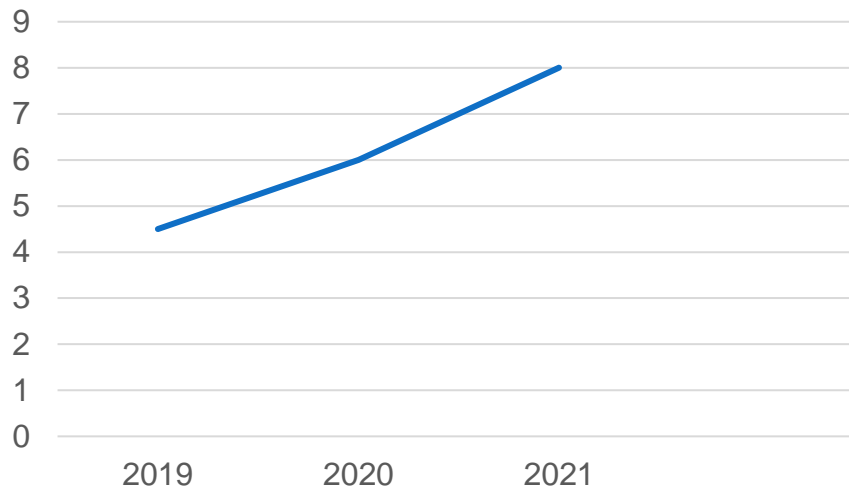
25 soci nel 2020

23 nel 2021

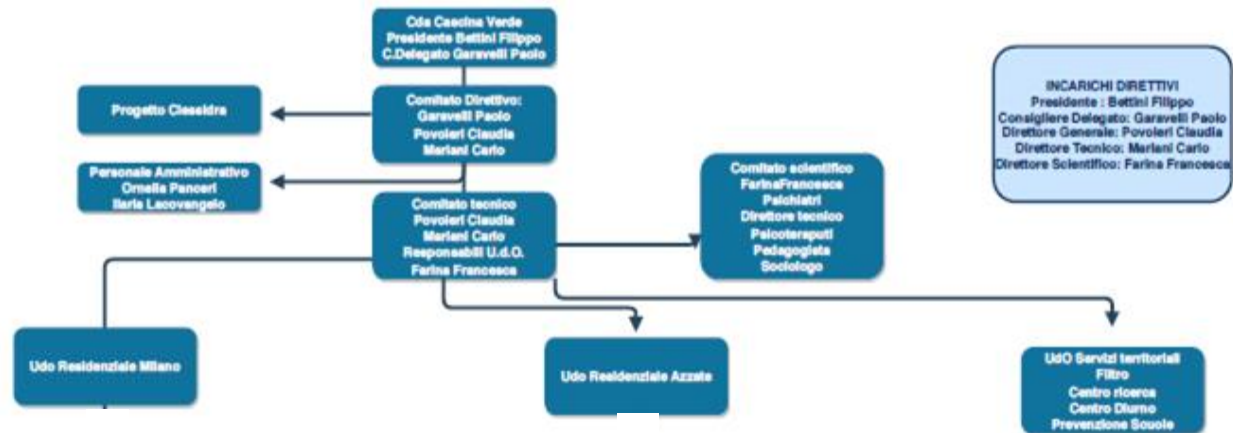
Si presentano di seguito le assemblee ordinarie convocate nell'ultimo triennio.

Anno	Data	Tasso di partecipazione	% deleghe
2019	27/05/2019	45%	45%
2020	06/10/2020	60%	20%
2021	13/07/2021	80%	20%

Trend partecipazione Soci



Sistema di governo e controllo



Consiglio di Amministrazione, Collegio dei Revisori e Organismo di Vigilanza e dalla Direzione Generale che dirige e coordina le aree operative. Il Consiglio di Amministrazione è responsabile di garantire che l'Organizzazione operi in coerenza con la sua missione e i suoi valori.

. Filippo Bettini	Presidente
. Paolo Garavelli	Consigliere Delegato
. Claudia Povoleri	Direttore generale
. Carlo Mariani	Direttore Tecnico
. Francesca Farina	Direttore Scientifico
. Carlo Bertola	Revisore e Membro dell'Organismo di Vigilanza
. Filippo Bellavite	Revisore e Membro dell'Organismo di Vigilanza

Organi sociali	Riunioni svolte	% di partecipazione	Ore svolte	Gratuità del ruolo
Assemblea dei soci	1	60%	2	Sì
Consiglio di Amministrazione	5	90%	7	Sì
Collegio dei revisori	4	100%	4	/

Organi e responsabilità

- **Assemblea dei Soci** definisce il programma sociale della Associazione, nomina le cariche sociali e approva i bilanci annuali.
- **Consiglio Direttivo** detiene i poteri di ordinaria e straordinaria amministrazione.
- **Presidente (F.Bettini)** rappresenta legalmente l'Associazione e, in accordo con le delibere del Consiglio, si occupa con i pieni poteri della gestione ordinaria.
- Il Presidente è affiancato da un **Consigliere Delegato (P. Garavelli)** anch'esso dotato dei poteri necessari per la gestione della conduzione finanziaria ed operativa della Associazione.
- **Direttore Generale (C. Povoleri)**, coordina le Comunità, l'organizzazione e gestisce il personale.
- **Direttore Tecnico (C. Mariani)** è responsabile della gestione sanitaria e rieducativa.
- **Direttore Scientifico (F. Farina)** è responsabile di valutare l'efficienza del trattamento terapeutico in comunità e appartamenti.

Presidente, Consigliere Delegato e i membri del Consiglio Direttivo svolgono la propria attività gratuitamente.

Consiglio direttivo

Filippo Bettini; Presidente; 06/10/2020

Paolo Garavelli; Consigliere Delegato; 06/10/2020

Claudio Sala; Consigliere;

Pietro Jacini; Consigliere;

Elisabetta Riva; Vice-presidente;

Franco Nava; Consigliere;

Germanio Spreafico; Consigliere Tesoriere;

Stefania Riva; Consigliere;

Franco Strada; Consigliere;

Carlo Bertola; revisore OdV;

Filippo Bellavite; revisore OdV;

Stakeholder

Cascina Verde ha costruito e intrattiene proficue relazioni con numerosi enti e realtà del territorio che favoriscono uno scambio e una conoscenza sempre attuale dei bisogni e delle esigenze della comunità e la definizione di obiettivi, condivisi in una logica di corresponsabilità.

Stakeholder interni

- Soci
- Organi direttivi: Assemblea dei soci, Consiglio d'Amministrazione e Organismo di Vigilanza
- Personale
- Volontari

Principali Stakeholder esterni

- Destinatari di attività e servizi e loro famiglie
- Pubblica Amministrazione: Aziende Tutela Salute (ATS), Amministrazioni Comunali
- Partner: Fondazione Aiutiamoli, Fondazione Banco Alimentare, La casa di Elena, Exodus
- Finanziatori: Fondazioni, donatori individuali e entità giuridiche
- Fornitori di servizio e materie prime.
- Media: sito web, social media, testate giornalistiche
- Comunità locali
- Organizzazioni Non Governative

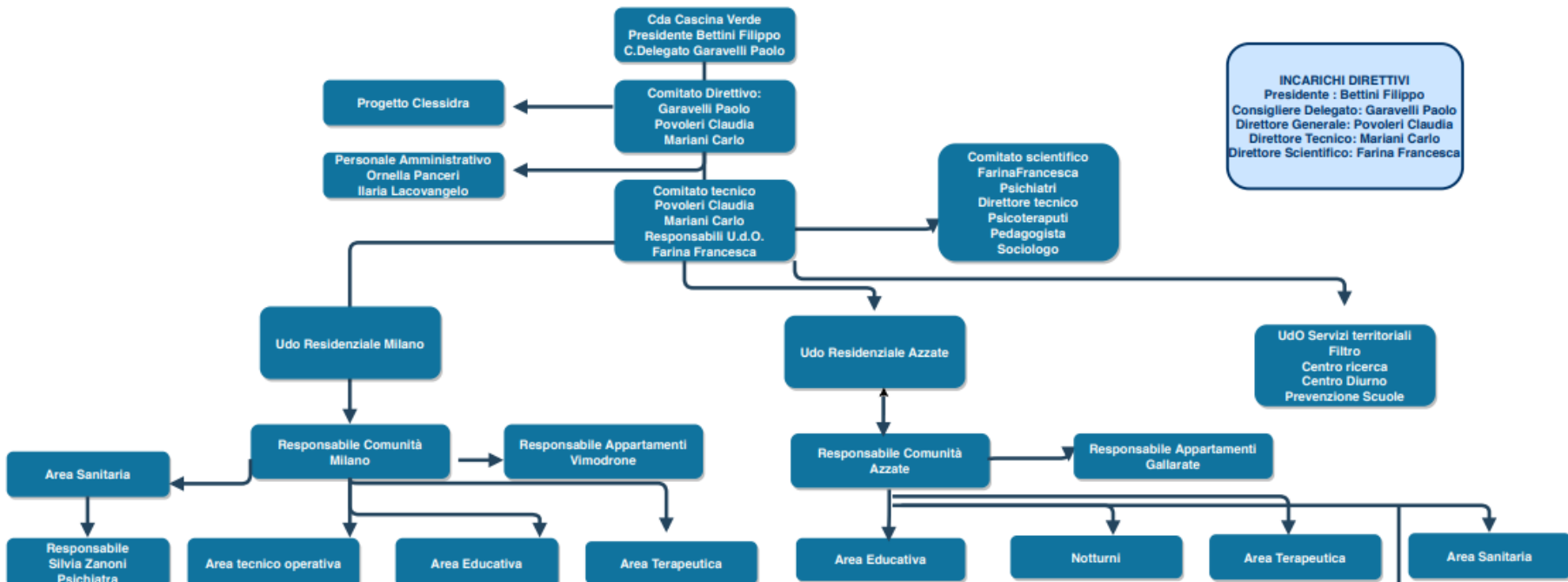
Stakeholder interni	Modalità di coinvolgimento
Soci	Assemblea dei Soci, con cadenza almeno annuale Newsletter e messaggi informativi sulle attività della Onlus
Organi direttivi	Riunioni di Consiglio di Amministrazione a cadenza periodica (almeno trimestrale)
Personale	Riunioni periodiche di Direzione e di Funzione Procedure e norme operative Attività formativa
Volontari	Attività a progetto Iniziative di raccolta fondi Rendicontazione periodica sull'andamento delle attività

Stakeholder esterni	Modalità di coinvolgimento
Destinatari di attività e servizi, loro famiglie	Programmi assistenziali e terapeutici; colloqui con le famiglie
Pubblica Amministrazione	Condivisione dei piani di attività assistenziali e terapeutici
Partner	Progetti di collaborazione nell'erogazione dei servizi assistenziali
Finanziatori:	Iniziative di raccolta fondi Progetti ad hoc Informativa su attività e risultati
Fornitori	<ul style="list-style-type: none"> • Condivisione del Codice Etico • Iniziative di partnership
Media	<ul style="list-style-type: none"> • Sito web • Canali social
Comunità	<ul style="list-style-type: none"> • Attività a progetto • Newsletter e messaggi informativi



LE PERSONE CHE OPERANO PER L'ENTE

Organigramma



Struttura organizzativa

Nel 2021 è stato consolidato l'Organigramma dell'Associazione che prevede:

- **Unità d'offerta Residenziale Milano** alla quale fanno riferimento la Comunità di Via Olgettina (MI) e i due appartamenti di Vimodrone.
- **Unità d'offerta Residenziale Azzate (Va)** alla quale fanno riferimento la comunità di Via Cavour 9 di Azzate e l'appartamento di Gallarate P.zza Zaro 4.
- **Unità d'offerta Servizi Territoriali** comprendente il centro filtro, la terapia familiare, la prevenzione nelle scuole, in Via G. Agnesi 19 (Mi).

Ogni unità d'offerta ha un Responsabile.

Con frequenza mensile i Responsabili si riuniscono in un **Comitato Tecnico** per coordinarsi e confrontarsi con le nuove normative e richieste del territorio.

Azzate si rivolge ad un'utenza adulta mista con un età media di 43 anni. Su 21 posti disponibili, 7 sono in Doppia Diagnosi.

Milano si rivolge ad un'utenza molto giovane con età media 24 anni.

Dei due appartamenti uno è accreditato come bassa intensità assistenziale, il secondo come housing sociale.

L'unità d'offerta Agnesi (Servizi Territoriali) accoglie le richieste dal territorio per valutazione e invio nelle comunità di Cascina Verde e fornisce interventi di prevenzione nelle scuole e supporto terapeutico alle famiglie di tossicodipendenti.

29

**dipendenti nel 2021
erano 29 nel 2020
e 28 nel 2019**

**8 giovani assunti
nell'ultimo triennio**

11 volontari

Nel 2021 la politica di gestione delle risorse umane ha puntato su una maggior professionalizzazione del personale.

Le nuove assunzioni, per quel che riguarda le figure educative, hanno obbligatoriamente il titolo di laurea di educatore professionale. Per quel che riguarda l'area tecnica operativa le nuove assunzioni sono tutte laureate in psicologia o laureande in educatore professionale.

La suddivisione in aree dello staff della comunità ha permesso una miglior ripartizione dei compiti e delle mansioni distribuendo le responsabilità in base alle competenze specifiche di ognuno.

Emergenza Covid 19

Nel corso di quest'anno così difficile a causa della pandemia, tutti gli ospiti e i collaboratori sono stati messi al centro dell'attenzione.

L'Associazione ha mantenuto la riorganizzazione degli spazi dedicati per la quarantena. Proteggere i collaboratori con idonei dpi e organizzando le turnazioni in maniera adeguata. L'infermiera ha effettuato una formazione per effettuare i tamponi che vengono fatti con regolarità e dai noi acquistati direttamente. Fortunatamente quest'anno l'Ats ha fornito alle comunità tutti i dispositivi necessari per mettere in sicurezza pazienti e personale .

Sono state inoltre aumentate le ore di lavoro dell'infermiera che si occupa di tutta la gestione Covid; effettuazione tamponi e gestione di eventuali quarantene.

L'attività di Smart working è stata prevista soltanto nei periodi di maggior criticità e ha riguardato solamente le riunioni in plenaria .

I terapeuti hanno ripreso tutti la loro attività di presenza.

Composizione delle risorse umane

	2019	2020	2021
Risorse umane retribuite	28	29	29
<i>di cui part-time</i>	8	10	13
<i>di cui a tempo pieno</i>	20	19	16
<i>di cui donne</i>	19	22	23
<i>di cui uomini</i>	9	7	6
<i>di cui a tempo indeterminato</i>	25	24	23
<i>di cui a tempo determinato</i>	3	5	6
<i>di cui ai sensi della legge 68/99</i>			
Risorse umane retribuite con carattere di occasionalità	12	9	2
Soggetti esterni per consulenze	19	20	9
Risorse umane non retribuite (volontari...)	20	11	11

Risorse retribuite: inquadramento

	2019		2020		2021	2021
	Uomini	Donne	Uomini	Donne	Uomini	Donne
Dirigenti	0	0	0	0	0	0
Quadri	3	0	3	0	3	0
Impiegati	6	19	4	22	3	23

Risorse retribuite: titolo di studio

	2019		2020		2021	2021
	Uomini	Donne	Uomini	Donne	Uomini	Donne
Laurea	8	13	6	16	6	15
Diploma superiore	1	3	1	3		7
Scuola dell'obbligo		3		3		1

Risorse umane retribuite: età

	2019		2020		2021	
	Uomini	Donne	Uomini	Donne	Uomini	Donne
< 30 anni	4	9	3	7	3	10
30 - 50 anni	7	8	2	7	3	9
> 50 anni	5	9	2	7	3	4

Risorse umane retribuite: anzianità

		2019		2020		2021	
		Uomini	Donne	Uomini	Donne	Uomini	Donne
Anzianità	< 3 anni	4	9	2	5	1	10
Anzianità	3-10 anni	2	4	2	6	2	8
Anzianità	> 10 anni	3	6	3	5	3	5

Risorse umane retribuite

		2019		2020		2021	
		Uomini	Donne	Uomini	Donne	Uomini	Donne
Assunzioni		2	6	1	4	1	7
Cessazioni		3	5	1	2	1	5

Formazione e valorizzazione del personale

39
Addetti formati

oltre 100
ore di formazione nel 2021
di cui 20 accreditate ECM

10 k€
la spesa nel 2021
di cui 5 k€ finanziate dal fondo Fapi

Titolo Corso	TIPOLOGIA	docente	ORE
RELAZIONARSI IN UN CONTESTO LAVORATIVO: BUONE PRASSI E ME	PRESENZA	TAJANI	3
RELAZIONARSI IN UN CONTESTO LAVORATIVO: BUONE PRASSI E ME	PRESENZA	PALMIERI	2
L'INTERVENTO MULTIDISCIPLINARE IN STRUTTURA RESIDENZIALE PE	TELEFORMAZIONE	FARINA - MARIANI	2
TRATTARE I DISTURBI COMPORTAMENTALI: ANALISI E DESCRIZIONE	PRESENZA	PIRISI	1,5
RELAZIONARSI IN UN CONTESTO LAVORATIVO: BUONE PRASSI E ME	PRESENZA	PALMIERI	2
RELAZIONARSI IN UN CONTESTO LAVORATIVO: BUONE PRASSI E ME	PRESENZA	PALMIERI	2
L'INTERVENTO MULTIDISCIPLINARE IN STRUTTURA RESIDENZIALE PE	TELEFORMAZIONE	ZANONI - LEONI	2
RELAZIONARSI IN UN CONTESTO LAVORATIVO: BUONE PRASSI E ME	TRAINING	MARIANI	3
RELAZIONARSI IN UN CONTESTO LAVORATIVO: BUONE PRASSI E ME	PRESENZA	PALMIERI	2
L'INTERVENTO MULTIDISCIPLINARE IN STRUTTURA RESIDENZIALE PE	TELEFORMAZIONE	EPIFANO - ALIVERTI	2
TRATTARE I DISTURBI COMPORTAMENTALI: ANALISI E DESCRIZIONE	PRESENZA	PIRISI	1,5
RELAZIONARSI IN UN CONTESTO LAVORATIVO: BUONE PRASSI E ME	PRESENZA	PALMIERI	2
RELAZIONARSI IN UN CONTESTO LAVORATIVO: BUONE PRASSI E ME	TRAINING	MARIANI	3
RELAZIONARSI IN UN CONTESTO LAVORATIVO: BUONE PRASSI E ME	PRESENZA	PALMIERI	2
TRATTARE I DISTURBI COMPORTAMENTALI: ANALISI E DESCRIZIONE	PRESENZA	PIRISI	1,5
MONITORARE E VALUTARE GLI INTERVENTI IN COMUNITA': L'UTILIZ	TELEFORMAZIONE	CHIARO DEL BOSCO	4
MONITORARE E VALUTARE GLI INTERVENTI IN COMUNITA': L'UTILIZ	TELEFORMAZIONE	CHIARO DEL BOSCO	4
RELAZIONARSI IN UN CONTESTO LAVORATIVO: BUONE PRASSI E ME	PRESENZA	PALMIERI	2
RELAZIONARSI IN UN CONTESTO LAVORATIVO: BUONE PRASSI E ME	PRESENZA	PALMIERI	2
RELAZIONARSI IN UN CONTESTO LAVORATIVO: BUONE PRASSI E ME	TRAINING	MARIANI	3
TRATTARE I DISTURBI COMPORTAMENTALI: ANALISI E DESCRIZIONE	PRESENZA	PIRISI	1,5
RELAZIONARSI IN UN CONTESTO LAVORATIVO: BUONE PRASSI E ME	PRESENZA	PALMIERI	2
RELAZIONARSI IN UN CONTESTO LAVORATIVO: BUONE PRASSI E ME	PRESENZA	MARIANI	2
RELAZIONARSI IN UN CONTESTO LAVORATIVO: BUONE PRASSI E ME	PRESENZA	PALMIERI	2
RELAZIONARSI IN UN CONTESTO LAVORATIVO: BUONE PRASSI E ME	PRESENZA	PALMIERI	2
TRATTARE I DISTURBI COMPORTAMENTALI: ANALISI E DESCRIZIONE	PRESENZA	PIRISI	1,5
AGGIORNAMENTO PRIMO SOCCORSO: OPERARE IN SICUREZZA E NE	TELEFORMAZIONE	GARATTONI	8
RELAZIONARSI IN UN CONTESTO LAVORATIVO: BUONE PRASSI E ME	PRESENZA	PALMIERI	2
L'INTERVENTO MULTIDISCIPLINARE IN STRUTTURA RESIDENZIALE PE	TELEFORMAZIONE	POLIN - DARTIZIO	2
RELAZIONARSI IN UN CONTESTO LAVORATIVO: BUONE PRASSI E ME	PRESENZA	PALMIERI	2
RELAZIONARSI IN UN CONTESTO LAVORATIVO: BUONE PRASSI E ME	PRESENZA	LANCINI	3
TRATTARE I DISTURBI COMPORTAMENTALI: ANALISI E DESCRIZIONE	PRESENZA	PIRISI	1,5
RELAZIONARSI IN UN CONTESTO LAVORATIVO: BUONE PRASSI E ME	PRESENZA	PALMIERI	2
L'INTERVENTO MULTIDISCIPLINARE IN STRUTTURA RESIDENZIALE PE	TELEFORMAZIONE	FEDELI - CAMPO	2
RELAZIONARSI IN UN CONTESTO LAVORATIVO: BUONE PRASSI E ME	PRESENZA	PALMIERI	2
RELAZIONARSI IN UN CONTESTO LAVORATIVO: BUONE PRASSI E ME	PRESENZA	PALMIERI	2
TRATTARE I DISTURBI COMPORTAMENTALI: ANALISI E DESCRIZIONE	PRESENZA	PIRISI	1,5
RELAZIONARSI IN UN CONTESTO LAVORATIVO: BUONE PRASSI E ME	TRAINING	MARIANI	3
RELAZIONARSI IN UN CONTESTO LAVORATIVO: BUONE PRASSI E ME	PRESENZA	PALMIERI	2
RELAZIONARSI IN UN CONTESTO LAVORATIVO: BUONE PRASSI E ME	PRESENZA	MARIANI	2
RELAZIONARSI IN UN CONTESTO LAVORATIVO: BUONE PRASSI E ME	PRESENZA	PALMIERI	2
L'INTERVENTO MULTIDISCIPLINARE IN STRUTTURA RESIDENZIALE PE	TELEFORMAZIONE	BETTERO	2
RELAZIONARSI IN UN CONTESTO LAVORATIVO: BUONE PRASSI E ME	PRESENZA	PALMIERI	2
TRATTARE I DISTURBI COMPORTAMENTALI: ANALISI E DESCRIZIONE	PRESENZA	PIRISI	1,5
LA GESTIONE DELL'AGGRESSIVITA'	PRESENZA	MARIANI-ZANONI-FARINA	2
	NOTA	ACCREDITATO ECM PER TUTTI	
		AZZATE	
		MILANO	

Formazione e valorizzazione del personale

L'Associazione Cascina Verde nel corso del 2021 ha organizzato un'attività formativa strutturata con la finalità di rispondere alle diverse esigenze emerse dallo staff.

L'attuale esperienza di lavoro ha evidenziato la necessità di approfondire le caratteristiche delle attività multidisciplinari all'interno di una struttura residenziale per tossicodipendenti con problematiche psichiatriche. E' di fondamentale importanza approfondire la conoscenza delle diverse professionalità coinvolte per ottimizzare l'efficacia degli interventi.

Gli obiettivi formativi raggiunti

- sviluppare una riflessione critica e costruttiva sulle modalità operative attualmente in uso con condivisione delle buone prassi.
- acquisire nuove conoscenze circa le caratteristiche ed i ruoli delle professionalità coinvolte con valorizzazione delle competenze specifiche.

Nel corso del 2021 è stato sviluppato un progetto di formazione e supervisione in collaborazione con il Dipartimento di Scienze Umane per la Formazione "Riccardo Massa" _ Università Bicocca.

Questo progetto ha avuto come obiettivi:

- osservare i significati attribuiti dagli educatori alle attività quotidianamente svolte, con particolare riguardo ai significati attribuiti agli interventi, ai gesti, alle situazioni educative;
- lavorare sul "dispositivo pedagogico" in atto nella comunità, facendo emergere gli elementi che lo compongono, il loro intreccio dinamico, gli effetti sui soggetti (educatori ed educandi) e sulla comunità stessa;
- riflettere sul significato della progettazione educativa, sui modelli impliciti che la animano, sulle pratiche in cui prende corpo, soffermandosi in particolare il rapporto tra
- la progettazione "dichiarata" e quella "agita".

Non sono mancate poi giornate formative su argomenti clinici importanti da approfondire come:

- Gli adolescenti problematici (*Dott. Matteo Lancini*).
- I Disturbi del comportamento alimentare (*D.ssa Tajani*).
- La gestione dell'aggressività (*Dott. Mariani, Zanoni, Farina*).

La remunerazione del personale

Contratto di lavoro applicato ai **dipendenti** è **il CCNL UNEBA** per il personale dipendente dai settori socio-assistenziale, socio-sanitario ed educativo

- Benefit previsti per i dipendenti: Ticket Compliments
- Nessun compenso o corrispettivo a qualsiasi titolo attribuiti ai componenti degli **organi di amministrazione e di controllo**, nonché agli **associati**.
- Nessun rimborso ai **volontari** .

	N	2019	N	2020	N	2021
		€		€		€
Retribuzione Lorda QUADRI	3	99.432,35	3*	108.628,35	3	105.283,58
Retribuzione Lorda Impiegati	20	367.652,82	15	320.390,54	16	330.400,19
Retribuzione Lorda Part-Time	15	99.472,98	17	119.758,70	17	155.061,34
Retribuzione Lorda Totale		566.558,15		548.778,09		590.745,11
*2 quadri + 1 part-time						

11 volontari

Come per molte altre esperienze di cura che prevedono una forte mobilitazione di risorse e di energia, per Cascina Verde i volontari sono sempre stati un nodo centrale per garantire un trattamento di qualità.

Il volontario crede nell'utilità e nel senso di quello che sta facendo e già solo per questo risulta essere una risorsa fondamentale nell'equilibrio di una struttura complessa come quella di Cascina Verde. I volontari possono avere motivazioni, ruoli ed obiettivi molto diversi in comunità, è necessario conoscerli e sostenerli, prendendosene cura come degli altri attori del sistema.

E' stato recentemente attivato un gruppo di condivisione e sostegno dei volontari condotto da uno psicologo proprio con l'obiettivo di sostenerne il ruolo e il significato nel percorso di cura.

	2019	2020	2021
Volontari			
di cui operanti all'interno degli organi sociali	12	11	11
di cui ad altro titolo	-	-	-
di cui con ruolo	Presidente	Presidente	Presidente
di cui con ruolo	-	Consigliere Delegato	Consigliere Delegato
Numero di ore prestate in volontariato	240	180	800
Numero di ore a volontario	40	60	80



OBIETTIVI, ATTIVITÀ E RISULTATI

Obiettivi e attività 2021

Per ciascuna struttura vengono qui rendicontate gli [obbiettivi](#) e le principali attività svolte.

Comunità Olgettina

[Perseguire il progetto proposto in ATS Milano per la cura dei giovani 18-30 anni con l'obiettivo di ridurre ulteriormente l'età a 25 anni. Introdurre attività ricreative , sportive e laboratori.](#)

Le attività interne alla comunità sono state adattate per un'utenza giovane. I pazienti sono stati suddivisi in due sottogruppi (18-23 anni e 24-30 anni) con attività specifiche. Avviato il gruppo motivazionale, il gruppo terapeutico giovani , si è concluso il percorso di Montagnaterapia. Avviato e concluso un laboratorio di stampa grafica su tessuti.

Prosegue la stretta e proficua collaborazione con il vivaista Brugnetti con il quale si sono sistemate diverse serre per dar maggior lavoro ai ragazzi .

Comunità di Azzate

[Proseguire le attività e i progetti fin qui proposti.](#)

Introdotta la nuova cartella elettronica.

A fronte del forzato regime di chiusura imposto dalla Pandemia è stato mantenuto il "gruppo social" per mantenere un contatto con l'esterno, condividere le proprie esperienze e creare una rete di contatti virtuali utile a un confronto allargato. Avviato il Gruppo Pilates dove ognuno con le proprie risorse viene invitato ad ascoltare e rispettare il proprio corpo quando si attiva.

Obiettivi e attività 2021

Appartamenti di Vimodrone

Riformulare l'offerta sul reinserimento proponendo alternative alle proposte di reinserimento del territorio

Avviato il secondo appartamento di housing sociale e mantenuto a regime il primo appartamento

Sviluppati i rapporti con i Comuni di appartenenza dei pazienti e dei servizi inviati.

Appartamento di Gallarate

Rafforzare il lavoro di rete con i servizi. Ricerca di un secondo appartamento di housing sociale

Sviluppati i rapporti con i Comuni di appartenenza dei pazienti e dei servizi inviati. Rinforzata la collaborazione con il sistema Penitenziario e i servizi sociali atti alla gestione delle misure alternative al carcere.

Ambulatorio

Trasformare il servizio ambulatoriale in servizio rivolto ai giovani.

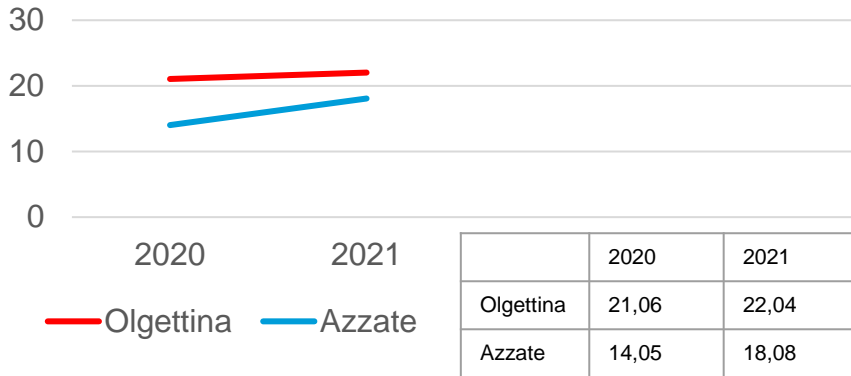
E' stata avviata la collaborazione con alcuni servizi per l'avvio del progetto giovane implementando

la comunicazione e il lavoro di rete.

Avviati i gruppi propedeutici all'ingresso della comunità dedicati ai giovani.

Risultati

Media n° Utenti



48,1

i ragazzi seguiti in media al mese nelle comunità di Olgettina, Azzate e Gallarate

-5%

le presenze medie a Olgettina, 23 pazienti nel 2021 erano 24 nel 2020

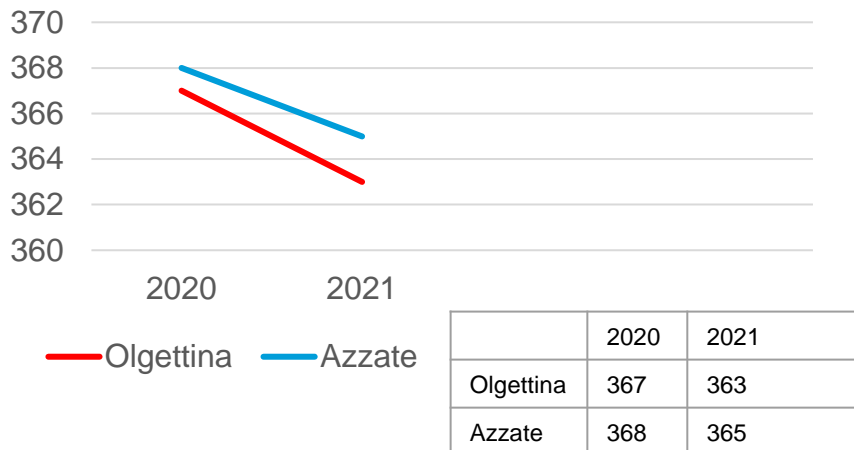
+7%

le presenze ad Azzate e Gallarate, 16,6 pazienti nel 2021 erano 15,6 nel 2020

-2%

la media dei giorni di permanenza nella comunità di Olgettina, da 367 a 363

Media giorni di permanenza



Beneficiari

24 anni

l'età media degli ospiti a Milano, in forte abbassamento

In aumento

gli invii con prese in carico psichiatriche Nel 2020 solamente il 10% dei pazienti di entrambe le Udo non ha una presa in carico al CPS

41

beneficiari della doppia diagnosi, pari al 35%

76

beneficiari del terapeutico, il 64%

9

persone in affidamento ai servizi territoriali in alternativa alla detenzione

Fasce d'età persone in carico a CV nel 2021

Fino a 19 anni	5
Da 20 a 24 anni	26
Da 25 a 30 anni	34
Da 31 a 40 anni	18
Oltre i 40 anni	34

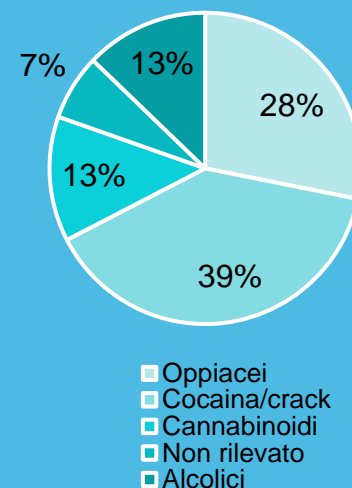
Titoli di studio all'ingresso in Comunità

Elementare	0	0%
Media inferiore	61	53%
Media superiore	46	40%
Università	3	2%

Condizione professionale all'ingresso

Disoccupati	97	83%
Occupati stabilmente	8	7%
Studenti	3	2%
Aspettativa	9	8%

Sostanze di abuso primaria rilevata all'ingresso della comunità



78 uscite e 84 entrate

Totale presenze al 01 01 2021
37

Totale presenze al 31 12 2021
43

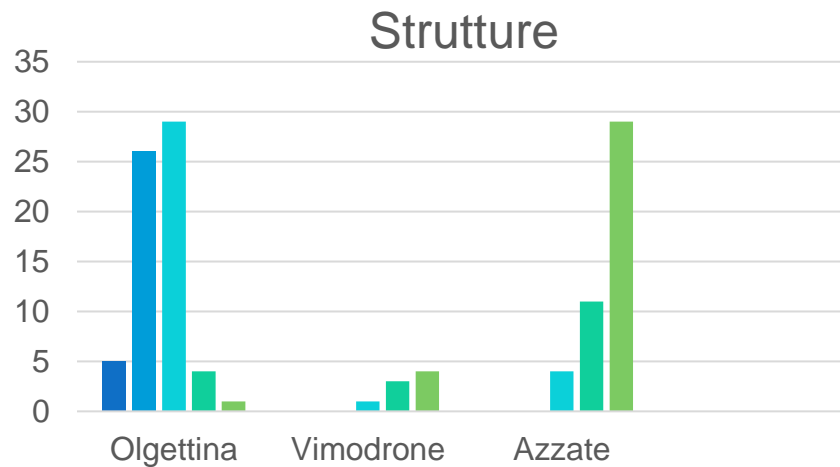
Uomini 72

Donne 44

Analisi per fasce di età

Fasce d'età persone in carico nel 2021

■ Fino a 19 anni	N° 5
■ Da 20 a 24 anni	N° 26
■ Da 25 a 30 anni	N° 34
■ Da 31 a 40 anni	N° 18
■ Oltre i 40 anni	N° 34



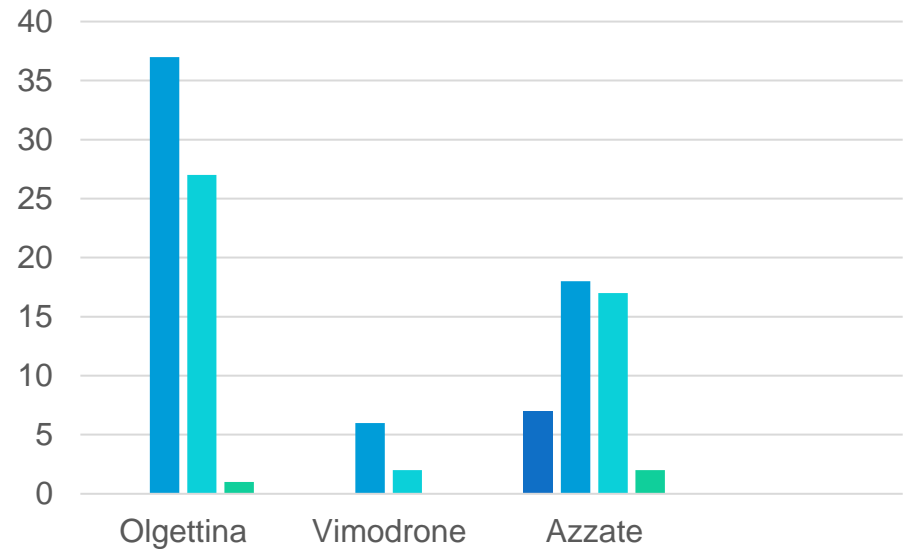
- L'età media degli ospiti si è abbassata notevolmente nella comunità di Milano assestandosi su una media di 24 anni.
- Gli invii con prese in carico psichiatriche sono aumentati, nel 2020 solamente il 10% dei pazienti di entrambe le Unità d'offerta non hanno una presa in carico al CPS. (Centro psico-sociale).

Analisi per titolo di studio

Titoli di studio all'ingresso in Comunità

■ Non rilevato	7	(6%)
■ Media inferiore	61	(52%)
■ Media superiore	46	(39%)
■ Università	3	(3%)

Struttura

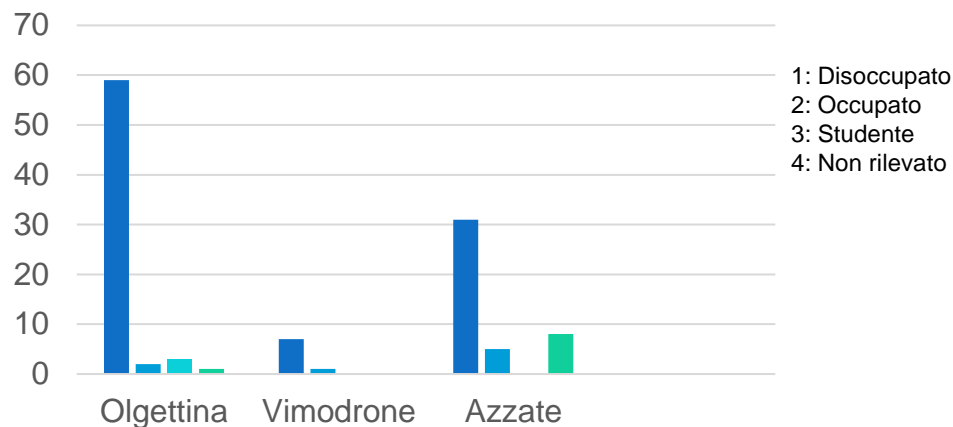


Analisi per condizione professionale e sostanza di abuso

Condizione professionale all'ingresso

■ Disoccupati	97 (83%)
■ Occupati stabilmente	8 (7%)
■ Studenti	3 (2%)
■ Aspettativa	9 (8%)

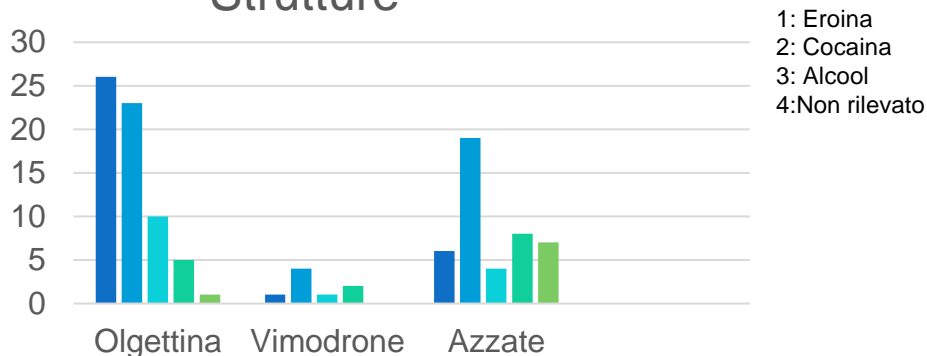
Strutture



Sostanza di abuso primaria rilevata all'ingresso

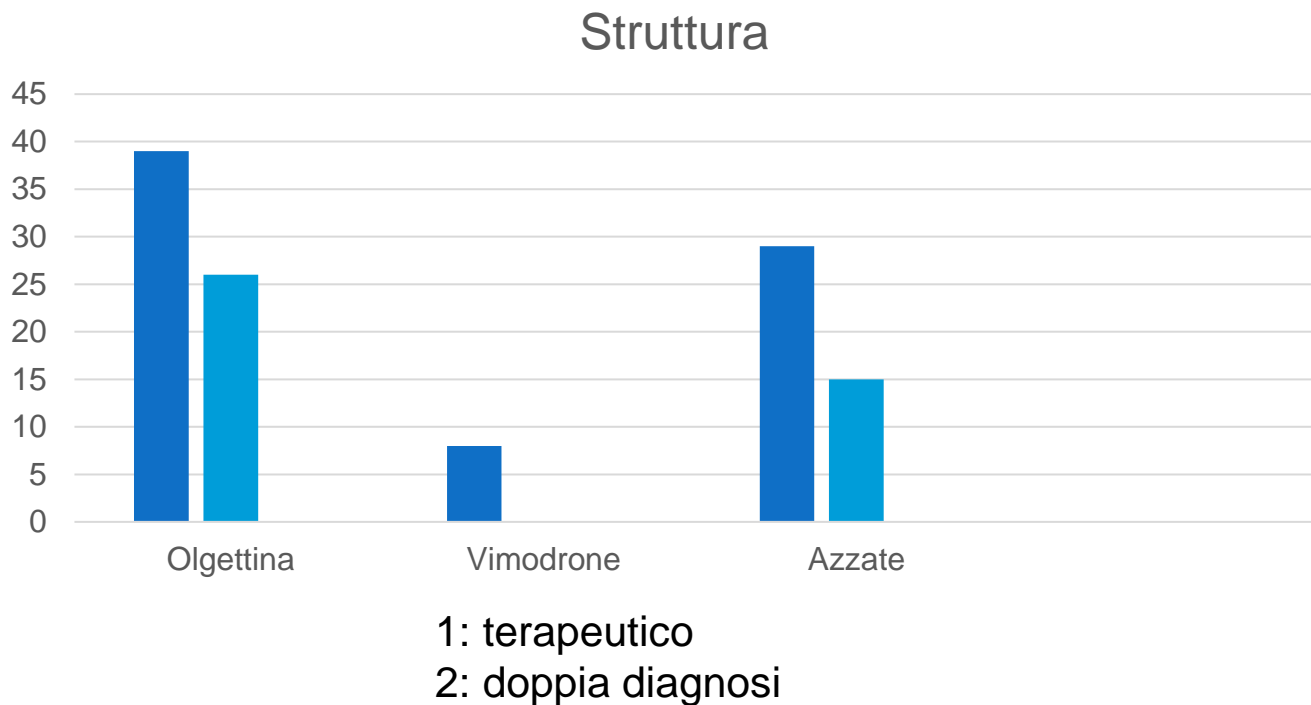
■ Oppiacei	28 %
■ Cocaina/Crack	39 %
■ Cannabinoidi	13 %
■ Altre sostanze	7 %
■ Alcolici	13 %

Strutture



Analisi per moduli

- Modulo doppia diagnosi 41 (35%)
- Terapeutico 76 (65%)



Emergenza Covid-19

Nel corso del 2021 sono state mantenute tutte le precauzioni prese nell'anno precedente. Anche quest'anno l'Associazione ha messo al centro la **sicurezza** di ospiti e collaboratori, riorganizzando gli spazi sulla base delle norme anti contagio con locali dedicati alle quarantene, dotando tutti i collaboratori di idonei DPI e organizzando le turnazioni.

Purtroppo anche quest'anno molte delle uscite educative di gruppo sono state sospese, lo stesso è valso per le uscite di verifica dei pazienti e delle visite interne dei familiari. Nella seconda metà dell'anno è stata possibile una graduale riapertura verso l'esterno riprendendo con tutte le cautele possibili le uscite e le visite interne.

L'attività di ambulatorio è ripresa promuovendo i colloqui di presenza malgrado notevoli resistenze incontrate dai pazienti e dai servizi stessi.

Sono riprese anche le attività di gruppo.

Le terapie familiari sono state svolte in comunità e non più in ambulatorio prevedendo il coinvolgimento del pz fin dai primi incontri.

Purtroppo non è stata possibile riavviare la prevenzione nelle scuole.





La comunicazione istituzionale



SOSTIENICI CON IL TUO 5X1000



DONA IL TUO 5X1000 A CASCINA VERDE SPES ONLUS, CODICE FISCALE 97082990157

La strategia di comunicazione di Cascina Verde punta a coinvolgere gli stakeholder con messaggi in grado di tradurre obiettivi concreti in un linguaggio sempre positivo, incentrato sui concetti di crescita, sviluppo, rapporto e comunità.

Sito Web



Il sito accoglie in home page l'iniziativa più importante in corso, dalle collaborazioni con brand commerciali al 5 per mille, con banner che linkano direttamente alla pagina SOSTIENICI.

Social



La voce di Cascina Verde si fa sentire anche sui social media, utilizzando le tre principali piattaforme: Instagram e Facebook per dialogare con il pubblico e LinkedIn per stabilire un contatto più diretto con le imprese.

Blog



Cascina Verde è costantemente in contatto, attraverso relazioni personali e comunicati stampa, con i principali mezzi di comunicazione di massa, per cercare di ottenere la giusta visibilità per le azioni che compie.

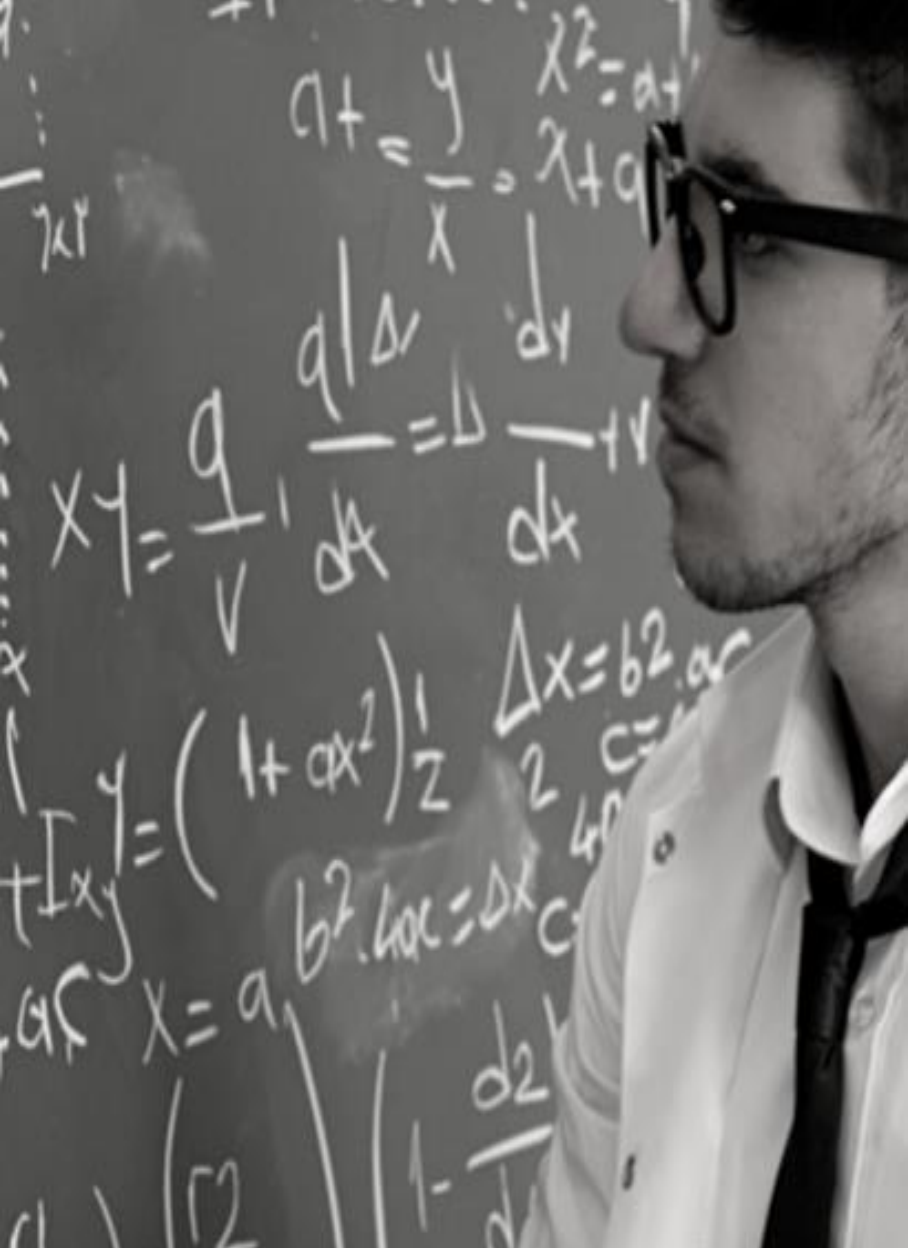
Offline



Ad arricchire i contenuti del sito, e per contribuire a una sua migliore indicizzazione organica, un blog che illustra le attività svolte all'interno delle strutture, parla di fiori, di iniziative speciali e racconta storie di crescita.

Metti la tua firma sulla nostra storia 

Il tuo 5X1000 a Cascina Verde, Codice fiscale 97082990157



SITUAZIONE ECONOMICO- FINANZIARIA

Il bilancio: stato patrimoniale

Attivo	2021 (€)	Passivo	2021 (€)
A) quote associative o apporti ancora dovuti	1.600	A) patrimonio netto	
B) immobilizzazioni		I - fondo di dotazione dell'ente	72.407
I - immobilizzazioni immateriali:	138.362	II - patrimonio vincolato	
II - immobilizzazioni materiali:	489.203	III - patrimonio libero	565.411
III - immobilizzazioni finanziarie, con separata indicazione aggiuntiva, per ciascuna voce dei crediti, degli importi esigibili entro l'esercizio successivo	54.643	IV - avanzo/disavanzo d'esercizio	12.959
Totale immobilizzazioni	682.208	Totale	650.777
C) attivo circolante:		B) fondi per rischi e oneri	0
I – rimanenze	969	C) trattamento di fine rapporto di lavoro subordinato	279.346
II - crediti, con separata indicazione aggiuntiva, per ciascuna voce, degli importi esigibili oltre l'esercizio successivo	194.955	D) debiti, con separata indicazione aggiuntiva, per ciascuna voce, degli importi esigibili oltre l'esercizio successivo	254.591
III - attività finanziarie che non costituiscono immobilizzazioni	151.080	E) ratei e risconti passivi	104.056
IV - disponibilità liquide	252.087		
Totale attivo circolante	599.091		
D) ratei e risconti attivi	5.871		

Il bilancio: rendiconto gestionale

Proventi e ricavi (in €)	2021	2020	Attività tipiche	2021	2020
Ricavi e proventi da attività tipiche	1.497.459	1.439.475	Da contributi su progetti	16.632	1.632
Ricavi e proventi da raccolta fondi	102.758	83.865	Da contratti con enti pubblici	1.343.940	1.394.911
Ricavi e proventi da attività accessoria	10.729	20.004	Da soci ed associati	1.150	1.200
Proventi finanziari e patrimoniali	4.725	7.962	Da ricavi per prestazioni	115.605	2.450
Proventi di supporto generale	512	512	Altri proventi e ricavi	20.132	39.282
Totale proventi e ricavi	1.618.283	1.551.818			
Avanzo/disavanzo d'esercizio (+/-)	12.959	+12.334			

+12.959 **risultato d'esercizio 2021**

L'associazione non ha realizzato nell'ultimo triennio iniziative di raccolta pubblica di fondi.

Si è limitata a ricevere erogazioni liberali da soggetti che hanno ritenuto di sostenere economicamente le attività dell'associazione, senza che a tale ambito sia stato dedicato del personale e delle iniziative dedicate.

L'importo complessivo delle risorse così raccolte ammonta a:

€ 113.196 nel 2021 (comprensivo del 5 per mille per euro 10.313).

€ 51.323 nel 2020 (comprensivo del 5 per mille per euro 17.458).

€ 38.856 nel 2019 (comprensivo del 5 per mille per euro 6.337).

Gli importi di cui sopra sono stati riportati nei bilanci dell'Ente, pubblicati sul sito internet dello stesso.

Oneri (in €)	2021	2020
Oneri da attività tipiche	1.406,270	1.368.893
Oneri promozionali e di raccolta fondi	125	0
Oneri da attività accessorie	10.030	23.042
Oneri finanziari e patrimoniali	263	851
Oneri di supporto generale	188.238	146.354
Totale oneri e costi	1.604.926	1.539.086

Oneri da attività tipiche	2021	2020
Acquisti	126.399	145.738
Servizi	375.177	370.116
Godimenti beni di terzi	22.477	22.756
Personale	748.279	711.114
Ammortamenti e svalutazioni	44.546	41.017
Oneri diversi di gestione	89.392	78.098

Il rendiconto gestionale dell'associazione Cascina Verde Spes Onlus evidenzia la forte dipendenza dell'attività svolta dalle rette riconosciute dalle ATS territoriali, rispetto alle quali l'Ente opera in quanto ente accreditato sulla base di convenzioni che vincolano lo stesso in termini di strutture adeguate, personale qualificato in termini qualitativi e quantitativi e procedure operative. Tutto questo si traduce in oneri della gestione significativi che, tenuto conto anche degli oneri di supporto generale (area amministrativa dell'Ente, compresa la consulenza fiscale e la consulenza sul lavoro) determina una non completa copertura degli oneri da parte dei proventi da attività tipiche. Il bilancio 2021 presenta pertanto un risultato economico positivo unicamente grazie ai proventi da raccolta fondi ottenuti senza aver svolto nessuna attività specifica in tale ambito. Le attività accessorie (legatoria e serra) costituiscono una modalità per completare il percorso di recupero e reinserimento degli utenti delle comunità da cui negli anni, eccezion fatta per il 2020 causa covid-19, si sono ottenuti piccoli margini positivi sul conto economico che peraltro non costituiscono l'obiettivo principale di tali attività.

Per quel che riguarda l'aspetto patrimoniale l'associazione presenta una struttura estremamente solida per effetto delle riserve accumulate in passato che consente una gestione lineare delle attività pur nel contesto sfidante attuale.

